

ROBERTO BECCACECI

PRAYER

Lied Sacro

per una voce di soprano e otto violoncelli

versione di

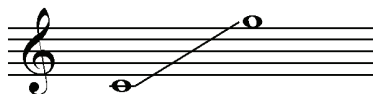
AVE VERUM CORPUS

Mottetto per coro femminile a cappella e voci bianche *ad libitum*

violoncello 5.

ORGANICO

Soprano



(S.)



8 Violoncelli

(Vc.lli)

NOTA: gli strumenti devono essere posizionati a semicerchio, come segue: **Vc. llo 1., 3., 5., 7., 8., 6., 4., 2..** A sua discrezione, il Direttore potrà disporli da sinistra a destra o viceversa.

ABBREVIAZIONI E SEGNI CONVENZIONALI

- Voce:

parlato libero: attaccare - liberamente - in un punto qualsiasi a partire da quello indicato dal segno , ma concludere entro la misura delimitata dal segno ;

—————→ **sv.** passaggio graduale dall'emissione normale al sottovoce.

- Violoncelli:

s.att. senza far sentire l'attacco;

arco con l'arco, **legno** col legno, **ord.** esecuzione ordinaria;

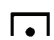


pizz. pizzicato; **Sord.** con sordina, **S. Sord.** senza sordina;



N posizione normale, **pont.** sul ponticello, **tast.** sulla tastiera;

la —————→ indica il passaggio graduale da una particolare modalità esecutiva ad un'altra;

SV senza vibrare, **Vb** vibrato normale, **VL** vibrato lento.

- Indicazioni comuni:

 corona lunga,  corona normale,  corona breve;

i segni:   indicano una dinamica comune a tutte le parti prive di indicazione propria.

AVVERTENZE

1. I segni di alterazione hanno valore - esclusivamente - nell'ambito della misura e del singolo pentagramma cui si riferiscono.

2. La linea tratteggiata indica il passaggio della stessa parte da uno strumento ad un altro.

Durata: 6' ca.

Violoncello 5.

PRAYER

Lied Sacro

per una voce di soprano e otto violoncelli

versione di AVE VERUM CORPUS, Mottetto per coro femminile a cappella e voci bianche *ad libitum*

R. Beccaceci
(2008)

Liberamente adagio e molto flessibile (tempo I)

dolcissimo; soave (sempre relativamente in rilievo)

Soprano

Violoncello 5.

III

(S. Sord.)

p *mp* *>*

molto leggero ma intenso

3

a - - - - ve, a - - - - ve

espressivo, ma con poco vibr.

pp *p* *pp* *p* *mp* *p*

5

ve - rum Cor - - - - pus.

$\mathcal{J} = 28$ ca.

B

6

mf  *liev.*  *mp*

8

The bass line is written on a single staff. It begins with a bass clef and a key signature of one flat (B-flat). The melody consists of the following notes: a half note G2 (below the staff), a half note F2 (below the staff), a quarter note E2 (below the staff), a quarter note D2 (below the staff), a half note C2 (below the staff), and a half note B1 (below the staff). The notes are connected by a slur. The dynamics are marked as *mf* at the beginning and *f* at the end of the phrase.

rit. sensibilmente _ _ _ _ _

10

Adagio doloroso

♩ = 36 ca.

12 **C** S. Sord. **2** tast. - VL (sempre simile)
ppp s.att.

18 **D**
ppp s.att.

24 **E** **3** **2**

31 Sord. ord. *mf* poco (simile) *mf* liev. *mf*
mf sensibile

35 **F** *poco* *mp* *mf* *poco* *mf*

39 **G** S. Sord. **5** **II** *p* liev. *p* liev. *pp*

47 (arco) **N** *ppp* s.att. *p*

52 rit. pont. *liev.* *pp* *ppp*

Tempo I

56 **H**

S. *arco - ord.*
sciolte

Tempo II *poco rit.*-----

Vc.lo 5.

pp *p* *pp* *mp* *liev.* *p*

espressivo; come all'inizio

Tempo I

59 **J**

S. *arco - ord.*
sciolte

Tempo II *poco rit.*-----

Vc.lo 5.

pp *p* *pp* *mp* *liev.* *p*

Tempo I

|| Tempo II

62 **L**

S. *arco - ord.*
sciolte

Vc.lo 5.

p *mp* *p*

M*rit. moltissimo*-----

63

Vc.lo 5.

mp *liev.* *mf* *p* *liev.* *ppp*